

טביעות הנעליים הזרות מפי מר עמית אשר נתמך על ידי מר זילברטל

ברור כי טביעות הנעליים הזרות אינן של רומן זדורוב והן שייכות לרוצח או לרוצחת או לאחד מהרוצחים. פרופסור דנציגר לא קונה את שקרי הפרקליטות לעניין זה, וראיית טביעות הנעליים הזרות היא ראייה מרכזית עבורו לזיכוי של רומן זדורוב.

לעומתו, מר עמית ומר זילברטל "נופלים" לשקרי הפרקליטות. אבל אולי זה יותר מ"נופלים"? אולי הם שותפים לשקרי הפרקליטות!? פרופסור דנציגר מזהיר את מר עמית ומר זילברטל, ובכך הופך את מה שהיה יכול להיות תירוצו כי מדובר בטעות משפטית, לראייה ברורה לשקר.

זוהי הביקורת הכי נוקבת, שאי פעם השמיע שופט בבית המשפט העליון, על שופט אחר.

להלן, דבריו של פרופסור דנציגר:

" עקבות הנעליים הזרות; חברי מצא כי זו הראיה היחידה שאינה מתיישבת עם מארג הראיות הצפוף שהוצג לחובת המערער, אך קבע כי אין בה אף כדי לקרבו "לקו הגבול של שטח הזיכוי". הוא אימץ את טענת המשיבה כי מקור העקבות הזרות הוא ככל הנראה במי מהנוכחים הרבים שביקרו בזירה ביום הרצח. כפי שפירטתי בחוות דעתי, איני סבור כי ניתן להסתפק בהשערה זו ולפטור את עצמנו מהמשמעות הראייתית של ראייה פורנזית זו, בהתחשב במשאבים ובמאמצים שהשקיעה המשיבה באיתור האדם בעל העקבות. יתרה מזאת, גם בעניין זה העלה חברי השערה שלא נטענה על ידי הצדדים, לא נדונה בבית המשפט המחוזי ואף עומדת בניגוד לטענות המשיבה עצמה. חברי הטיל ספק בקביעה כי העקבות הזרות יוצרות מסלול יציאה מהתא, קביעה שלה מסכימה המשיבה, והעלה השערה לפיה מדובר בעקבותיו של מי שנתלה על האסלה מעל המנוחה (ראו פסקאות 53-54). אין לי אלא להפנות לדבריי שלעיל, שנכתבו בהתייחס ללהב הסכין. אוסיף כי חברי עצמו ציין ש"אכן, אין ענייננו בהוכחה לגבי מקור טביעות הרגליים בתא השירותים, אלא בניחוש ובהשערה ובהיגיון, אך בהשערה סבירה שיש בה כדי להחליש עד מאוד את עוצמת הראיה היחידה שניתן לזקוף בצד 'הזכות' של המערער" (פסקה 55). אכן, לא מדובר בהוכחה אלא בניחוש ובהשערה. אשר להיגיון – ניתן להתווכח עד כמה ניתן להפליג למחוזות ההיגיון בהיעדר ביסוס ראייתי ממשי, כשעוסקים אנו בדיון הפלילי."

אני כתבתי מספר פוסטים בפייסבוק לעניין זה:

פוסט ראשון (12 נובמבר 2020):

מפי מר עמית ומצוטט פעמיים בתשובת פרקליטות המדינה, לבקשה למשפט חוזר לרומן זדורוב:

"53. אך גם בהנחה שלא נפקד מהרשימה אף אחד מהעוברים ושבים בזירה, מי לידינו יתקע כי מי מהם לא ניסה "להיתלות" בתא השירותים משך שניה קלה על מנת לאפשר לאחרים לגשת לגופה, מבלי שבמהלך ההתרגשות והמהומה בתא הקטן והצפוף, הדבר נחרט בזכרונו? או שמא אף התבייש לחשוף זאת משנשאל על כך?".
זה שקר כי - הנעליים נבדקו!!!!!!

פוסט שני (12 נובמבר 2020):

מפי מר עמית:

"54. זאת ועוד.

תודות למערער, שהסב תשומת לב החוקרים, ידוע לנו כי לא ניתן לנעול את תא השירותים מבחוץ, כך שאין כיום מחלוקת כי הרוצח חילץ עצמו מתוך תא השירותים החוצה. ההיגיון אומר כי הרוצח הסתלק במהירות מזירת הרצח, מאחר שבכל רגע יכולה הייתה להיכנס תלמידה אחרת

לחדר השירותים. לטעמי – ולא נעלם מעיני כי הדבר לא נטען על ידי המאשימה בסיכומיה – ספק רב אם שלוש העקבות הנ"ל אכן משרטטות מסלול יציאה מהתא. אסביר.

מבט על תמונת המנוחה ותא השירותים מלמד כי גופתה של המנוחה הייתה שרועה כמעט על כל מכסה האסלה, למעט חלק קטן בצד ימין (כשעומדים עם הפנים אל התא). אין חולק כי הרוצח היה חייב לעלות על משהו ולהגביה את עצמו כדי להיחלץ מתוך התא. קשה להלום כי הרוצח יניח את רגלו על החלק הקטן הפנוי של מכסה האסלה, תוך שהוא מקפיד שלא לדרוך על המנוחה, לאחר מכן יעביר רגל שניה אל מכסה מיכל ההדחה (העשוי מפלסטיק ועלול להישבר תחת משקלו של הרוצח). או-אז, ימצא הרוצח עצמו עם הפנים אל הקיר, יסתובב בתוך התא הצפוף ויחלץ עצמו מהתא, תוך שהוא דורך עם רגל אחת על קיר אחד - פעולה אקרובטית כשלעצמה, שאני מתקשה להבין כיצד היא אפשרית - המחייבת אותו לעבור אל תא השירותים הסמוך. פעולה זו אינה טבעית לרוצח המבקש להסתלק מהזירה. אפשרות אחרת היא, שהרוצח מסתובב כך שפניו אל הדלת, מניח רגלו על החלק הקטן הפנוי של מכסה האסלה, תוך שהוא מקפיד שלא לדרוך על המנוחה, לאחר מכן מעביר רגל שניה לאחור אל מכסה מיכל ההדחה, פעולה קשה כשלעצמה בהתחשב בהפרש הגובה בין האסלה למכסה האסלה, ואז מחלץ עצמו מהתא, תוך שהוא דורך רק עם רגל אחת על קיר אחד. גם מסלול יציאה זה קשה לביצוע, מאחר שהוא מרחיק את הרוצח מהדלת, וגם אינו טבעי כלל מבחינתו של רוצח המבקש להיחלץ מהתא בדרך המהירה והקלה ביותר. יש לזכור כי נמצאו עקבות על מכנסיה של המנוחה, ואין זה סביר בעיניי שהרוצח, שהיה מוכן לדרוך, בשלב כלשהו, על גופתה של המנוחה, הקפיד לדרוך בשלב אחר של בריחתו דווקא על החלק הקטן הפנוי של מכסה האסלה. דומני כי ההיגיון מלמד שטביעות הנעל על גופתה של המנוחה שייכות לרוצח, בעוד שטביעות הנעל הזרות שייכות לאלמוני שהגיע לאחר הרצח, וביקש לכבד את המנוחה ולהימנע מלדרוך עליה.

הדרך בה המערער חילץ עצמו מהתא במהלך השחזור, היא הדרך המהירה ביותר וההגיונית ביותר מבחינת הרוצח: עליה מהירה על מכסה האסלה עם הפנים לכיוון הדלת – מה שמתיישב הן עם כיוון העקבות והן עם העובדה שעקבת נעל ימין נמצאת על המכנס השמאלי ועקבת נעל שמאל על המכנס הימני של המנוחה - תוך דריכה על המנוחה ותנופה בכוח ידיים למעלה באמצעות קורות התא, כפי שהדגים בקלילות המערער. אזכיר כי המערער אף לא שכח בשחזור לנגב בחולצתו את החלק העליון של משקוף הדלת, מה שיכול להסביר את בטחונו באמירתו למדובב ארתור "אבל אני בטוח שבשירותי נשים אין טביעות אצבעות שלי."

55. אכן, אין ענייננו בהוכחה לגבי מקור טביעות הרגליים בתא השירותים, אלא בניחוש ובהשערה ובהגיון, אך בהשערה סבירה שיש בה כדי להחליש עד מאוד את עוצמת הראיה היחידה שניתן לזקוף בצד "הזכות" של המערער.

השערה סבירה? השערה הגיונית? מדוע שמחלץ אלמוני (חובה להדגיש) יטפס החוצה דרך תא השירותים, בטיפוס ה"קשה"? ולא יעשה צעד אחורה? איך זה שאף אחד לא ראה אותו? איך זה שכבר היו שוטרים בזירה שחסמו את הכניסה לחדר השירותים? איך זה שהוא לכלך את נעליו בכל כך הרבה דם? איך זה שעד היום, ארבע עשרה שנה, אותו מחלץ אלמוני לא הגיע לתחנת המשטרה וסיפר שהוא זה שזיהם את הזירה? ככה שלא נטעה ונשחרר בטעות את הרוצח? זה הטיפוס ה"קשה" או שמה הקפיצה היא ה"קשה"?! ראו בסרט "לתפוח חף מפשע" את השחזור הקליל שמבצעים השוטרים בטיפוס ה"קשה".

פוסט שלישי (12 נובמבר 2020):

מתוך עדותו של מר צבי נבו, עד תביעה מספר 12:
 "ת.זה היה חושך כבר, בתקופה הזו זה בערך 18:30 – 19:00, לא הסתכלתי על השעון, אבל בערך זה היה 19:00, הגענו לשם ונכנסנו פנימה עם כל הציוד, פגשנו שם שוטר שהוא הכוין אותנו פנימה לכיוון מקום הרצח, בדרך עצר אותנו קצין, אני אפילו לא יודע מי זה, אמר לנו שאסור לנו להיכנס, בעצם נכנסנו פנימה לתוך הבנין, עלינו במדרגות אבל לתוך זירת הרצח אסרו עלינו להיכנס אמר לנו שאחד יכול להיכנס לתוך זירת הרצח עצמו, לתוך השירותים ממש, ואז הפרמדיק אמר שאין דבר כזה וששנינו צריכים להיכנס ביחד, שנינו צוות ואם צריך טיפול שנינו נטפל
 ש.כשהגענו לזירת הרצח עצמה, כמה אנשים היו שם, מי האנשים שהיו שם

ת.היו שם מספר שוטרים שנכנסו ויצאו

ש.מה זה מספר שוטרים

ת.אני לא יכול להגיד במדויק, לא יותר מ – 9-10, אפילו פחות, פחות מ – 9-10, וגם נכנסו ויצאו שוטרים כנראה כדי לשאול מה לעשות

ש.מה ראית כשהגעת לזירה

ת.כשנכנסו לשירותים הקצין אמר לנו אל תגעו בשום דבר, כמה שפחות לגעת, הרצפה בשירותים, בתוך המסדרון, הפרוזדור היה נקי, זה בלט מאוד, עד כמה שאני זוכר היו שם 4 תאי שירותים, הפרוזדור והכיור היו נקיים מאוד."

היו כבר שוטרים בזירה! הקצין לא רצה שבכלל יכנסו, אלא, רק אחד. הדבר הכי מעניין בעדות היא ה"נקי". כשיש באלאגן בזירה לא רואים ש"נקי". השוטרים פישלו?! נתנו למחלץ אלמוני להיכנס יחד עם הפרמדיקים?! הועמדו לדין על זה? או שזה סתם סיפור שקרי שהמציאה הפרקליטות?!

פוסט רביעי (12 נובמבר 2020):

מתוך עדותו של איל בן משה, עד תביעה מספר 16:

"ש.במשך השהות שלך בזירה, כמה אנשים הסתובבו שם, אזרחים ושוטרים ת.ממה שאני זוכר היה מפקד התחנה, אם זיהיתי אותו נכון, נכח בפנים, אני וצביקה, זה כבר 3, עוד שוטר שהזדהה כקצין מודיעין והיה לבוש אזרחי, נדמה לי בשם משפחה לוי, עוד שוטר אחד שנכנס ויצא תדיר, הוא לא נכנס ממש לתא השירותים אלא למבואה, אני יכול להעריך שמחוך לזירה ליד הדלת של תא השירותים עד 10-12 איש, הערכה גסה"

תא השירותים סגור על ידי השוטרים. מפקד התחנה כבר שם. מאיפה צץ לו המחלץ האלמוני?! מפקד התחנה עשה פאשלה?! או שמא, זה הכול המצאה של הפרקליטים מפרקליטות המדינה שאותה קיבלו השופטים הגרוועים (מושחתים?) בניגוד לראיות!?

פוסט חמישי (12 נובמבר 2020):

מפי יוסי לוי, קצין המודיעין של תחנת קצרין, ת/352, עד תביעה מספר 23:
"יצאתי החוצה לכיוון אנשים שהיו בשירותים- ביקשתי מהם שלא יאפשרו לאף אחד להגיע לתוך כוון (מילה לא ברורה) השירותים ולהוציא (מילה לא ברורה) את כל מי שנמצא במרחב (מילה לא ברורה) הבית ספר החוצה. בשלב זה חזרתי לשירותים נכנסתי פנימה סגרתי עלי את דלת השירותים ע"מ לא לאפשר לאף אחד להיכנס ולשמור על הזירה. התקשרתי למפקד תחנת גולן"....

האם מר עמית קרא מידע זה? האם מר זילברטל קרא גם הוא? או שמא הם חיפפו את עבודתם!?

פוסט שישי (12 נובמבר 2020):

מתוך עדותו של רפ"ק, בתוארו אז, ראובן ארבל מפקד תחנת גולן, עד תביעה מספר 18:

"ש.אתה מציין בדו"ח שיוסי לוי הכניס אותך לשירותים ושם הבחנת בגופה ובשני חובשים, בשלב שהגעת החובשים היו לפני טיפול, אחרי טיפול ת.אני כשהגעתיה הם היו בשירותים מחוך לתא, כבר לא היה טיפול, את הטיפול לא ראיתי" דהיינו בתוך חדר השירותים החסום על ידי קצין המודיעין של תחנת גולן יוסי לוי, נמצאים יוסי לוי, 2 הפרמדיקים ועכשיו גם מפקד התחנה. זהו, אין מחלץ אלמוני .

לידיעת היועץ המשפטי לממשלה ד"ר אביחי מנדלבלוט, אתם משקרים בהמצאת מחלץ אלמוני!

בהמשך חקירתו הנגדית:
"ש.סיפרת כן שסך הכל ראית בין 10-20 אנשים מסתובבים במתחם של בית הספר, אני רוצה לעשות הפרדה, מעבר לנערים שראית מסתובבים בחצר כפי שציינת בדו"ח, בזירה עצמה למעט אתה ויוסי לוי ואותם שני חובשים שסיפרת שסיימו את עבודתם והיו מחוץ לתא, היה מישהו נוסף בתוך הקומפלקס של השירותים ת.לא

ש.כשאתה הגעת מתוקף תפקידך ומנסיוןך הורית שאף אחד לא יכנס לקומפלקס ת.כן, נכון, לשירותים"
אז אף אחד לא היה בשירותים. וגם אף אחד לא נכנס לשירותים. שופטים מקצועיים צריכים להחליט לפי העובדות, נכון!?

פוסט שביעי (12 נובמבר 2020):

מר עמית לא בוחן את המצב בזירה, תא השירותים והמצב בחדר השירותים מעדויות העדים שהיו בזירה. לא ולא, הוא בוחן אותם מעדותו של רפ"ק שור שלא נכח בזירה.

בסעיף 53 להכרעתו מצטט מר עמית את עדותו של רפ"ק שור לאמור:
"ברור שלתוך תא השירותים נכנסו אנשים רבים, חלקם אנחנו יודעים, החובש, בן צור, כל מיני אנשים שאת נעליהם קיבלנו לבדיקה וחלק מהעקבות בדם לא מצאנו על ידי מי הוטבעו, אין לי ספק שחלק מאותם אנשים היה בתוך תא השירותים ורגליו, נעליו טבלו בדם שהיה על הרצפה. בכל זאת מצאנו עקבות חלקיות ביותר מחוץ לתא השירותים, עקבות חלקיות ביותר על הקורה, עקבות חלקיות נוספות שברור שמעידות על כך כי אלו שדרכו בתוך המקומות האלה לא נתפסו על ידנו או נעליהם" (עמוד 505 לפרוטוקול).
מה?! מה!!?

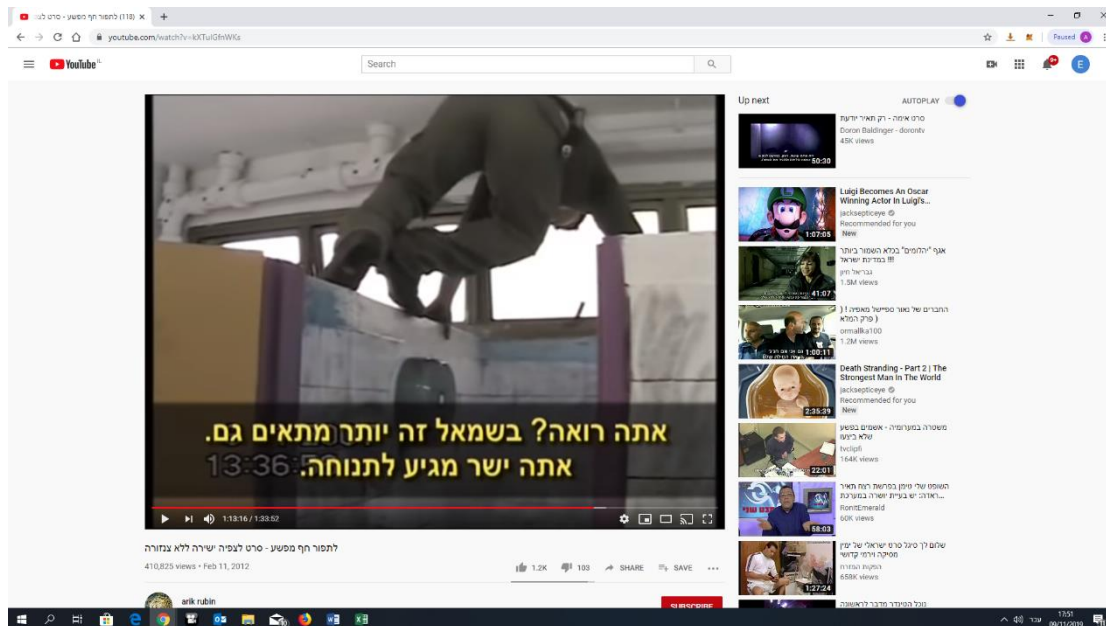
מסתבר שיש עוד ממצאים פורנזיים של טביעות נעליים בדם, של אנשים נוספים שהשוטרים לא יודעים מי הם.
ואז מסיק מר עמית, בחוסר הבנה משווע כי הטביעות הנוספות וכל הטביעות שאינן מזוהות בדם שייכים ל- מחלצים אלמוניים.
זה לא ייאמן.

מר עמית לוקח ראיות פורנזיות לא מזוהות והופך אותן לראיות שגלשו לזירת הרצח בתום לב - ללא שיש לו שום ידיעה על כמות הטביעות, מיקומן ולמי שהן שייכות.

טביעות נעליים בדם!
לא ייאמן!

פוסט שמיני (12 נובמבר 2020):

המחלץ האלמוני, מסתיר את האור לחובש ולפרמדיק - והם לא מבחינים בו. וכן, זה גם מאוד "קשה" לטפס ככה 😊.....



פוסט תשיעי (13 נובמבר 2020):

סעיפים 6 ו-7 לחוות דעתו מעידים כי רפ"ק ירון שור קיבל את הנעליים של הפרמדיק והחובש לבדיקה. מחוות דעתו, ת/362 של רפ"ק ירון שור, עד תביעה מספר 25, אני למד כי את נעליו של החובש הוא מזהה - עפ"י סעיף 9 של "ממצאי הבדיקה ופירושם". לעומת זאת, את נעליו של הפרמדיק הוא כלל אינו מזהה לא בתא השירותים מספר שתיים, ולא בחדר השירותים. לפיכך, עולה במלוא חריפותה השאלה כיצד התלכדו נעליו של אותו מחלץ אלמוני בכל כך הרבה דם, כדי להשאיר טביעת נעל כל כך ברורה בדם על מכסה האסלה?!

פוסט עשירי (13 נובמבר 2020):

רפ"ק ירון שור, עד תביעה מספר 25, לא מוצא עפי חוות דעתו, ת/362, שום סימני יציאה של אותה נעל של המחלץ האלמוני מתא השירותים מספר שתיים אל מסדרון חדר השירותים. איך זה יכול להיות?!

פוסט אחד עשר (13 נובמבר 2020):

מפי מר עמית, בסעיף 54 להכרעתו: "יש לזכור כי נמצאו עקבות על מכנסייה של המנוחה, ואין זה סביר בעיניי שהרוצח, שהיה מוכן לדרוך, בשלב כלשהו, על גופתה של המנוחה, הקפיד לדרוך בשלב אחר של בריחתו דווקא על החלק הקטן הפנוי של מכסה האסלה. דומני כי ההיגיון מלמד שטביעות הנעל על גופתה של המנוחה שייכות לרוצח, בעוד שטביעות הנעל הזרות שייכות לאלמוני שהגיע לאחר הרצח, וביקש לכבד את המנוחה ולהימנע מלדרוך עליה". יש בממצאים, לכאורה, שני מסלולי יציאה לאדם אחד מזירת הרצח. מסלול אחד - מסלול היציאה מדריכה על האסלה ואז על הניאגרה ואז על הקיר המפריד - מסלול ששני הצדדים ההגנה והתביעה מכירים בו.

מסלול שני, מסלול הדריכה על תאיר ראדה ז"ל והקפיצה מעבר לדלת, הוא מסלול הנתמך על ידי התביעה, אולם, מנוגד לטענות ההגנה, הטוענות באמצעות חוות דעתו של ויליאם בודזיאק כי אין כלל טביעות נעליים על מכנסייה של תאיר ראדה ז"ל.

קיומם של שני המסלולים, לכאורה, מחזק את טענת ההגנה לגבי המסלול האפשרי היחידי ופוסל את טענות התביעה על דריכה. ככה נראית "הנחת המבוקש": מר עמית מקבל את טענת התביעה שיש טביעות נעל על המכנסיים בניגוד לטענת ההגנה, אז רק הגיוני בעיניו, לפסול את הממצא של היציאה האחרת, כי מר עמית נמצא בתוך "הנחת מבוקש".

פוסט שנים עשר (13 נובמבר 2020):

אם הייתה דריכה על תאיר ראדה ז"ל - האם דריכה שכזאת לא הייתה משאירה ממצאים פורנזיים פתולוגיים?! האם הסלולר של תאיר ראדה ז"ל שהיה בכיסה הימני הקדמי, לא היה נשבר?! האם נושא הממצאים הפורנזיים פתולוגיים נבדק על ידי החוקרים?! איפה בדיקה שכזו, אם התרחשה, מקבלת ביטוי בחומרים שהוגשו להגנה ולבית המשפט?! אם לא נבדקו הממצאים הפורנזיים פתולוגיים -למה לא נבדקו!?

סיכום

אין מחלץ אלמוני - זהו שקר!
ישנן עדויות מפורשות ועקביות של ארבעה עדים שהיו בזירה. כול העדויות עקביות וזהות. לא היה מחלץ אלמוני. לא נכנס אף אדם לתוך חדר השירותים שעליו שמר בגופו קצין המודיעין, יוסי לוי.
רומן זדורוב חף מפשע – מישהו אחר היה בזירת הרצח.